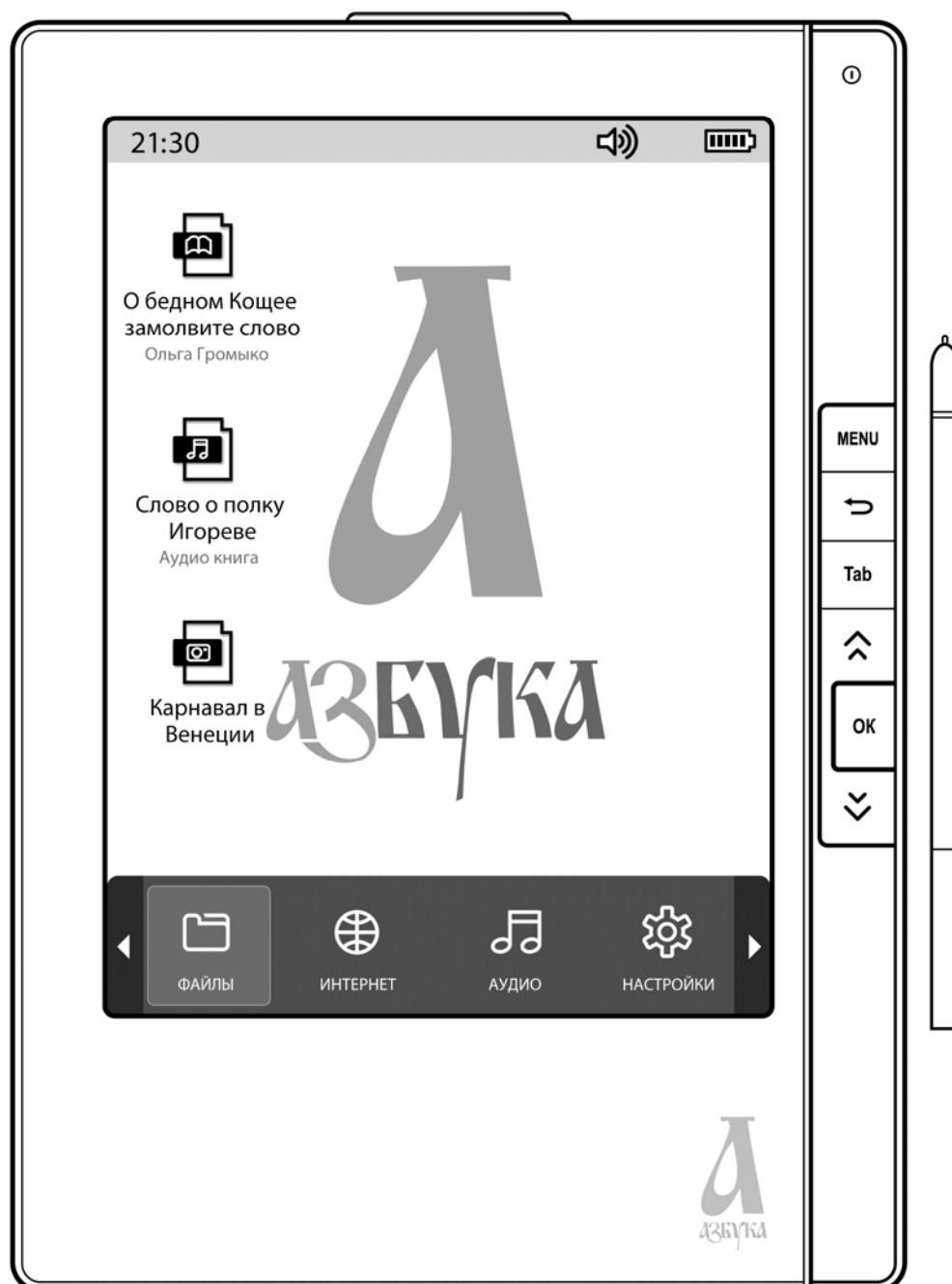


УСТРОЙСТВО ДЛЯ ЧТЕНИЯ ЭЛЕКТРОННЫХ КНИГ

# «Азбука N618»

РУКОВОДСТВО ПОЛЬЗОВАТЕЛЯ  
ВЕРСИЯ 2.4



## Содержание

---

|  |    |
|--|----|
| Содержание.....  | 2  |
| 1 ОПИСАНИЕ УСТРОЙСТВА.....   | 3  |
| 1.1 Введение .....   | 3  |
| 1.2 Содержимое упаковки .....  | 3  |
| 1.3 Системные требования для работы с устройством .....              | 3  |
| 1.4 Описание устройства.....   | 3  |
| 1.5 Предупреждения.....  | 4  |
| 1.6 Конструкция устройства.....                                      | 4  |
| 1.7 Установка аккумуляторной батареи. Процесс зарядки.....           | 5  |
| 1.8 Установка карты памяти .....                                     | 6  |
| 1.9 Подключение к ПК.....  | 6  |
| 1.10 Включение и выключение устройства.....                          | 6  |
| 2 ФУНКЦИОНАЛЬНЫЕ ВОЗМОЖНОСТИ.....                                    | 8  |
| 2.1 Рабочий стол .....   | 8  |
| 2.2 Чтение электронных книг.....                                     | 10 |
| 2.2.1 Приложение AIReader.....                                       | 10 |
| 2.2.2 Приложение Adobe Reader .....                                  | 15 |
| 2.3 Прослушивание музыки .....                                       | 17 |
| 2.4 Просмотр изображений.....  | 17 |
| 2.5 Коммуникации.....  | 17 |
| 2.6 Настройка параметров.....  | 18 |
| 3 ТЕХНИЧЕСКИЕ ХАРАКТЕРИСТИКИ .....                                   | 20 |
| 3.1 Спецификация.....  | 20 |
| 3.2 Обновление внутреннего программного обеспечения (ROM) .....      | 20 |
| 3.3 Карты памяти SD (Secure Digital), подготовка и обслуживание..... | 20 |
| 4 УСЛОВИЯ ГАРАНТИЙНОГО ОБСЛУЖИВАНИЯ .....                            | 21 |

# 1 ОПИСАНИЕ УСТРОЙСТВА

---

## 1.1 Введение

Устройство «Азбука N618» (в дальнейшем «устройство») является мобильным специализированным компьютером с 6-ти дюймовым сенсорным eINK-экраном. «Азбука N618» работает под управлением операционной системы Windows CE 5.0 и предназначено для отображения электронных текстов книг в форматах:

- **FB2, EPUB, HTML, DOC, RTF, CHM** — поддержка стилей текста, изображений, переходов по ссылкам, содержания;
- **TXT, PDB/PRC (PalmDOC, zTXT mode 1), TCR, PDF, DOCX, ODT, SXW, ABW, ZABW** — только текст;
- графических файлов в форматах **JPG, TIF, PNG, GIF, BMP**;
- аудио файлов в форматах **MP3, WAV**.

## 1.2 Содержимое упаковки

В стандартный комплект поставки «Азбука N618» входит:

- устройство «Азбука N618» со встроенным аккумулятором;
- стилус (внутри устройства);
- защитный чехол-обложка;
- microSD-карта 4Гб (внутри устройства);
- кабель mini-USB;
- стереонаушники (3,5 мм);
- инструкция пользователя;
- гарантийный талон «Азбука N618».

## 1.3 Системные требования для работы с устройством

Для связи с устройством на ПК должна быть установлена одна из операционных систем:

- Windows 2000
- Windows XP
- Windows Vista
- Windows 7
- Mac OS 10.0 или выше
- Linux Kernel 2.4. или выше

Для подключения к сети Интернет в устройстве предусмотрен модуль Wi-Fi. Для установки соединения необходима активная Wi-Fi точка доступа к сети.

## 1.4 Описание устройства

Устройство для чтения электронных книг «Азбука N618» оснащается бумагоподобным высококонтрастным eINK VizPlex® экраном с индукционной сенсорной панелью.

Индукционная сенсорная панель расположена непосредственно за основным экраном электронной книги и не влияет на качество отображения текста.

Преимущества технологии eINK заключается в следующем:

высокий контраст и рефлексивность отображения (на уровне обычного печатного текста)  
отсутствует мерцание экрана (бистабильный режим работы экрана)

низкое потребление экрана (до 10000 обновлений от одной полной зарядки батареи)  
высокое разрешение (около 200 dpi)  
16 оттенков серого, что способствует передаче насыщенной ЧБ картинки

## 1.5 Предупреждения

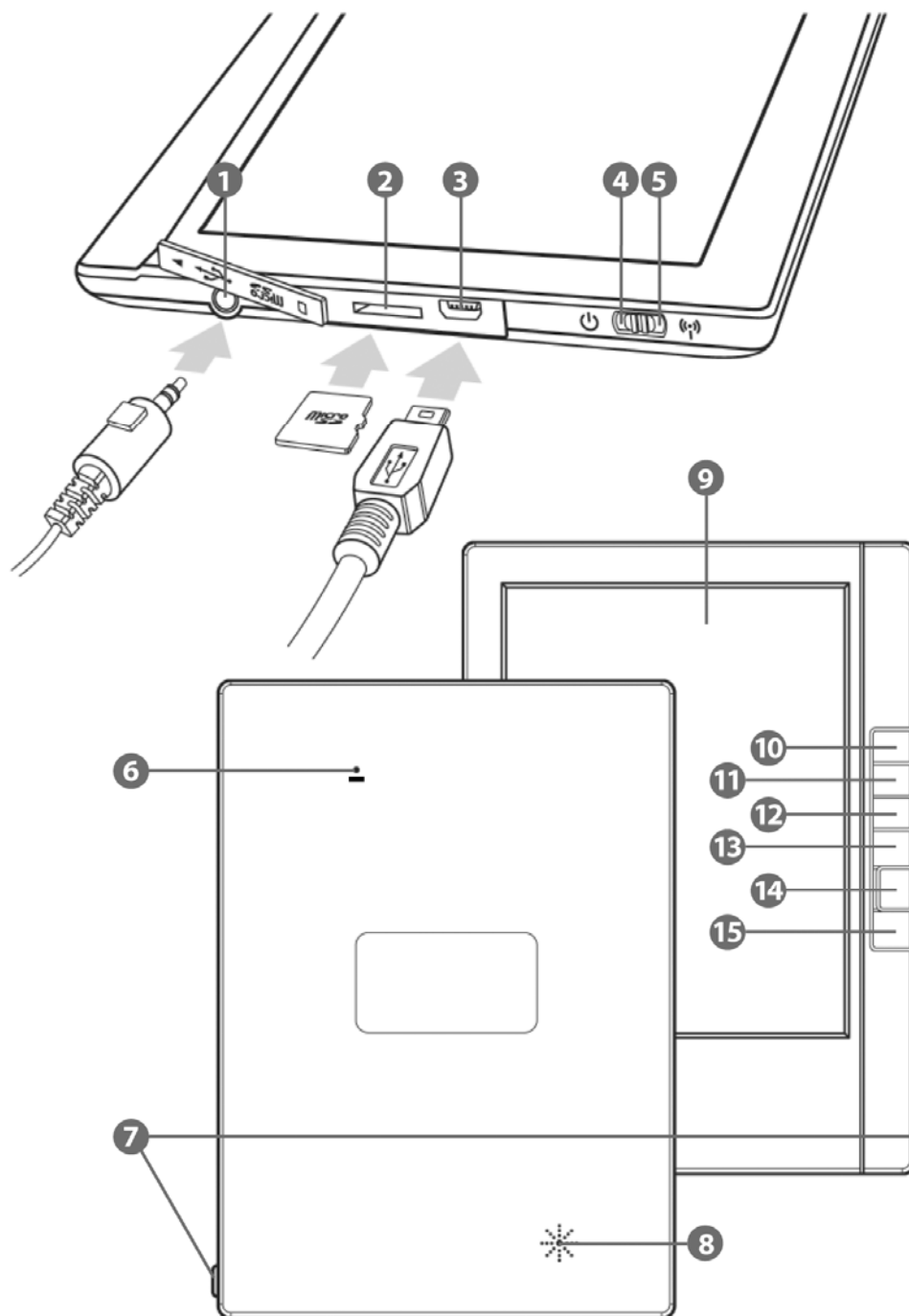
С целью безопасного и эффективного использования устройства перед началом эксплуатации обязательно ознакомьтесь и соблюдайте следующие правила:

- Не помещайте изделие под прямые лучи солнечного света; не используйте устройство, если температура окружающей среды ниже 0 °С или выше 40 °С.
- Не храните устройство при температуре ниже –20 °С и выше 55 °С.
- Не храните и не используйте устройство при высокой влажности а также не допускайте попадания жидкости в/на изделие.
- Не подвергайте устройство сильной вибрации и берегите от падения.
- Не нажимайте сильно на экран, оберегайте экран от ударов и царапин.
- Не допускайте попадания на/в устройство пыли и грязи.
- Не используйте химический раствор для очистки поверхности изделия. Применяйте слегка влажную мягкую ткань для удаления пыли с поверхности экрана или корпуса.
- Не разбирайте изделие самостоятельно. Обращайтесь в сервисные центры, указанные в Вашем гарантийном талоне.
- Пожалуйста, храните изделие и его аксессуары в месте не доступном для детей.
- Не храните изделие около приборов, создающих магнитное поле.
- Пожалуйста, используйте только рекомендованные аксессуары.
- Устройство является хрупким изделием, поэтому не роняйте его, не ставьте на устройство предметы, не кладите в незащищенном виде в сумку и т. д.

## 1.6 Конструкция устройства

1. Разъем 3.5 мм для подключения стереонаушников
2. Гнездо для установки microSD карточки
3. Разъем mini-USB для подключения к компьютеру или зарядному устройству
4. Кнопка включения/выключения устройства
5. Кнопка включения/выключения Wi-Fi
6. Скрытая кнопка RESET
7. Стилус
8. Динамик
9. Сенсорный E-ink экран
10. Кнопка «Menu»
11. Кнопка «Возврат/отмена»
12. Кнопка табуляции «TAB»
13. Кнопка листания «Вверх»
14. Кнопка подтверждения «OK»

## 15. Кнопка листания «Вниз»



### 1.7 Установка аккумуляторной батареи. Процесс зарядки

В устройстве установлен встроенный литий - полимерный аккумулятор емкостью 2350 мАч.

Замену аккумулятора можно произвести только в авторизованных сервис-центрах. Установленная аккумуляторная батарея имеет гарантированный срок службы 1000 полных циклов заряда-разряда. Если соблюдать все правила эксплуатации аккумуляторов данного типа, то его хватит минимум на 3 года постоянной эксплуатации.

Сразу после приобретения устройства необходимо подготовить аккумулятор к работе, т.е. произвести его тренировку, заключающуюся в двух-трех полных циклах его заряда-разряда.

Помните, что красный светодиод на книге горит при зарядке, и гаснет, когда устройство полностью зарядилось. Время подзарядки составляет около 4 часов.

Индикатор заряда батареи: 

Полностью разряжена, 20% емкости, 40% емкости, 60% емкости, 80% емкости, 100% емкости (полностью заряжена), заряжается.

Внимание! Если Вы не пользовались устройством долгое время, или еще не приступали к работе с ним, рекомендуем полностью зарядить встроенный аккумулятор устройства для комфортного длительного использования. Зарядка может происходить во время использования устройства или когда устройство выключено.

## 1.8 Установка карты памяти

Для установки карты памяти Вам необходимо открыть защитную панель, вставить карту памяти в гнездо microSD до характерного щелчка.

Для извлечения из гнезда microSD карты памяти, слегка нажмите на верхнюю выступающую ее часть до щелчка, после чего карта автоматически выйдет из гнезда.

## 1.9 Подключение к ПК

Для подключения устройства к персональному компьютеру (ПК) воспользуйтесь mini-USB кабелем.

**Внимание!** Для автоматического подключения устройства к ПК необходимо активировать опцию «Автоподключение к USB» в разделе «НАСТРОЙКИ» устройства. Перед отключением устройства от ПК, обязательно включайте режим «Безопасное извлечение устройств» на вашем персональном устройстве, иначе вы рискуете испортить файловую структуру встроенной памяти устройства.

## 1.10 Включение и выключение устройства

Для включения устройства переведите центральное положение выключателя в правую сторону и отпустите. После включения питания устройство автоматически загружает «Рабочий стол». С помощью стилуса или функциональных клавиш с «Рабочего стола» можно перейти к последним открытым файлам, вызвать книжную полку, подключиться к Интернету, запустить аудиоплеер или войти в меню настроек. Устройство готово к работе!

В связи с низким энергопотреблением выключать устройство можно только при длительных перерывах в использовании (более недели).

Для выключения устройства на длительный срок зайдите в меню «НАСТРОЙКИ» и нажмите кнопку «ВЫКЛЮЧИТЬ» или переведите выключатель в крайнее правое положение и удерживайте его до выключения устройства.

Для включения «спящего режима» необходимо кратковременно переместить выключатель в крайнее правое положение и отпустить. Аналогичное повторное действие переведет устройство в рабочий режим. Устройство возвращается в рабочий режим при извлечении стилуса из гнезда.

**Внимание!** Перед выключением устройства рекомендуется вставить стилус в гнездо. Сенсорная панель в процессе работы постоянно потребляет электрический ток, поэтому не рекомендуется держать стилус вне гнезда, если он в данный момент не используется.

Об активности сенсорной панели свидетельствует индикатор возле кнопки «ОК». Когда панель активна, индикатор светится оранжевым цветом.

Для экономии энергии сенсорная панель отключается через 1-2 секунды, если не используется

Первое прикосновение стилуса только активирует сенсорную панель, поэтому для выполнения действия прикоснитесь к требуемому месту еще раз. Избегайте лишних повторных касаний стилусом экрана, это вызывает ложные срабатывания сенсорной панели.

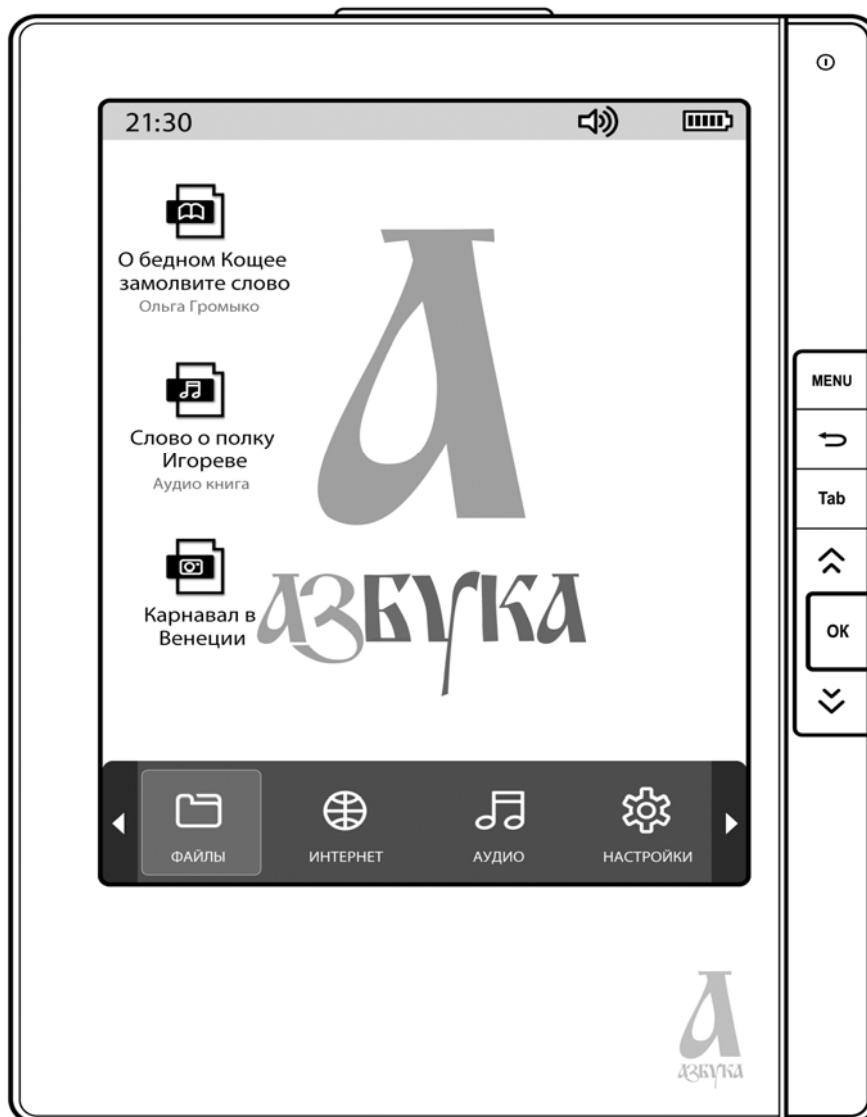
Активировать сенсорную панель можно также поднеся стилус к экрану на расстояние 3-5мм. Дождитесь индикации свидетельствующей об активности сенсорной панели и только после этого прикоснитесь к экрану.

**Внимание!** Не нажимайте стилусом на экран. Для срабатывания сенсорной панели достаточно легкого касания.

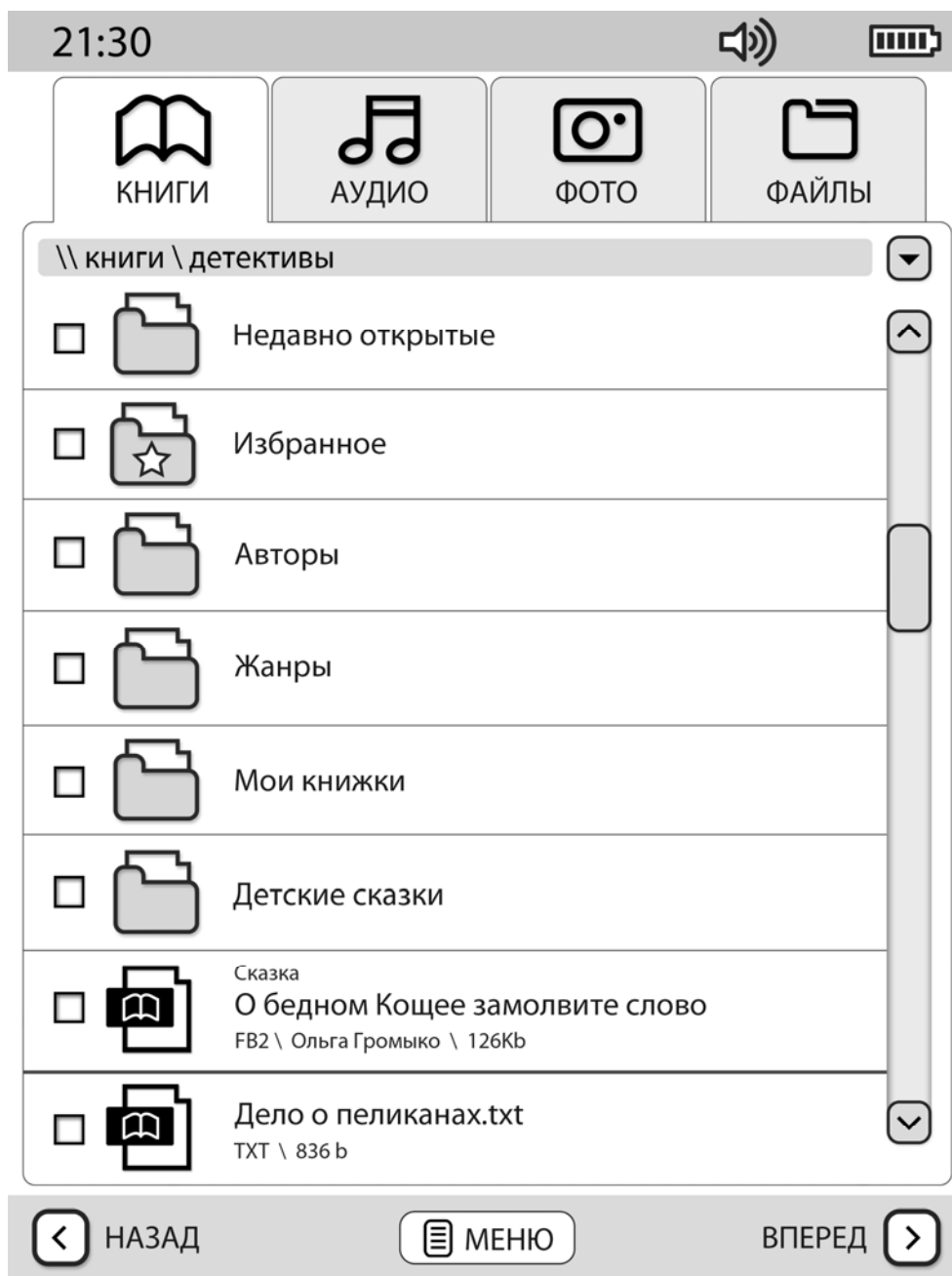
## 2 ФУНКЦИОНАЛЬНЫЕ ВОЗМОЖНОСТИ

### 2.1 Рабочий стол

После включения питания устройство автоматически загружает «Рабочий стол». На «Рабочем столе» отображаются 9 недавно открытых файлов.



Из панели приложений можно войти в меню настроек, запустить аудиоплеер, подключиться к Интернету, вызвать книжную полку.



Книжная полка предоставляет быстрый доступ к информации находящейся на SD-карте и сгруппированной по следующему принципу:

- **Электронные книги** – закладка «КНИГИ» - отображаются файлы в форматах FB2, TXT, RTF, DOC, HTML, EPUB, PDF, PDB/PRC, TCR, CHM, DOC, DOCX, ODT, SXW, ABW, ZABW, архивы и папки, содержащие книги. Архивы \*.fb2.zip отображаются как книги. В папке «Недавно открытые» находится перечень последних читаемых книг. Папки «Авторы» и «Жанры» содержат сгруппированный по авторам и жанрам книг перечень произведений записанных на SD-карте устройства.
- **Аудио файлы** – закладка «АУДИО» - отображаются файлы в форматах MP3, WAV и папки, содержащие аудио файлы. В папке «Недавно открытые» можно видеть перечень последних прослушиваемых композиций. Папки «Альбомы», «Жанры» и «Исполнители» содержат сгруппированный по альбомам, жанрам и исполнителям произведений перечень аудио файлов записанных на SD-карте устройства.

- **Изображения** – закладка «ФОТО» - отображаются файлы в форматах JPG, TIF, PNG, GIF, BMP и папки содержащие файлы изображений. В папке «Недавно открытые» перечень последних просмотренных изображений.

Перемещение по перечню, выбор файлов и папок, вызов «МЕНЮ» функций, запуск или закрытие приложений может осуществляться или при помощи стилуса, или нажатием функциональных клавиш, расположенных на панели справа от экрана.

Менеджер файловой системы – закладка «ФАЙЛЫ» осуществляет навигацию по файловой системе, расположенной на SD-накопителе устройства.

## 2.2 Чтение электронных книг

Чтение книг осуществляется с использованием специализированных приложений - AIReader и Adobe Reader. Открытие файла книги осуществляется из «Менеджера файлов» или «Книжной полки».

### 2.2.1 Приложение AIReader

AIReader позволяет читать электронные книги в следующих форматах:

- FB2, EPUB, HTML — поддержка стилей текста, изображений, переходов по ссылкам, содержания.
- TXT, RTF, PDB/PRC (PalmDOC, zTXT mode 1), TCR, CHM, DOC, DOCX, ODT, SXW, ABW, ZABW — только текст.

После открытия файла приложением «AIReader» книга открывается на странице, которая последняя просматривалась или на первой, если файл не открывался.

В колонтитулах выводится следующая информация:

- В верхнем колонтитуле отображаются:
  - Для файлов FB2, TCR - автор / название текущей главы или раздела.
  - Для файлов HTML - название текущей главы или раздела.
  - Для файлов других типов - название файла
- В нижнем колонтитуле отображаются:
  - Процент прочитанного текста
  - Номер текущей страницы/всего страниц
  - Индикатор «прочтения» - отображает в залитой чёрным цветом области процентное отношение прочтённых страниц от общего количества.
  - Заряд батареи (иконка)
  - Текущее время

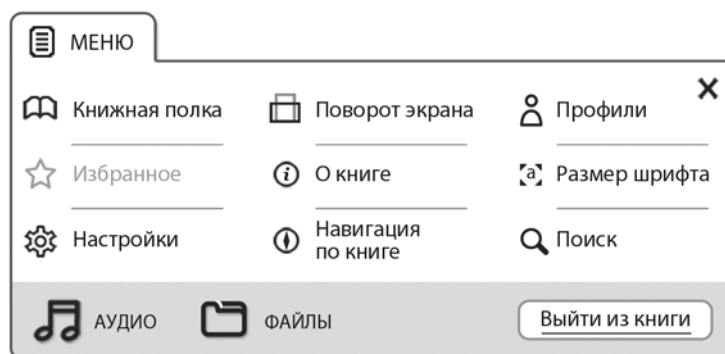
Листание страниц осуществляется клавишами « ↑ » (к предыдущей) « ↓ » (к следующей) , которые находятся справа от экрана. Короткое нажатие перелистывает на одну страницу вперед или назад. Нажатие и удерживание кнопки перелистывания около 2-х секунд, перелистывает на десять страниц вперед или назад. Также возможно листание страниц путем нажатия стилусом на нижнюю левую область экрана «ТАП 3 » (к предыдущей) и нижнюю правую область «ТАП 4» (к следующей).



Для вызова меню используется расположенная справа от экрана клавиша «MENU» или нажатие на верхнюю область экрана «ТАП 1». Закрытие меню осуществляется нажатием на кнопку диалога меню «X», повторным нажатием клавиши «MENU» или клавиши «↵» (Esc).

Перемещение между пунктами «MENU» осуществляется клавишами "Tab" и «↑» (к предыдущей) «↓» (к следующей). Первым пунктом, с которого начинается движение по меню "Выйти из книги". Активный элемент (пункт меню) на котором стоит сейчас маркер, подчёркивается полосой. Выбор пункта меню клавиша «OK».

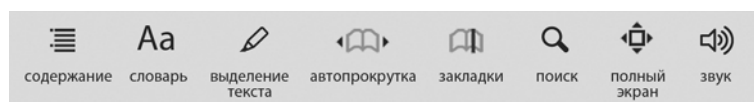
Главное меню:



- Пункт меню «Книжная полка» закрывает окно и возвращает пользователя в папку «Книжной полки», из которой был открыт текущий файл.
- Пункт меню «Настройки» вызывает диалог настроек
- Пункт меню «Поворот экрана». Нажатие поворачивает текст открытой книги на 90° против часовой стрелки. Повторное нажатие поворачивает далее. Поворот циклический.

- Пункт меню «О книге» вызывает диалог, в котором выводится информация о книге. В данном диалоге Вы можете изменить кодовую страницу для данной книги, если автоматически кодовая страница определилась неправильно.
- Пункт меню «Навигация по книге» открывает диалог функций навигации:
  - Переход на страницу. Ввод значения осуществляется посредством «мини клавиатуры» вызываемой нажатием на поле ввода номера страницы. Коррекция выполняется нажатием кнопок «-» «+»
  - Переход по процентам
  - В начало файла
  - В конец файла
  - В содержание
- Пункт меню «Профили» открывает диалог настройки пользовательских профилей:
  - Выбор шрифта
  - Выбор размера шрифта
  - Начертание шрифта: обычный/жирный.
  - Включение/выключение буквицы в начале абзацев.
  - Установка межстрочного расстояния
  - Установка отступов слева/справа и сверху/снизу
  - Включение/выключение сглаживания
  - Отображение часов на подложке
- Пункт меню «Размер шрифта» открывает диалог выбора шрифта и установки размера
- Пункт меню «Поиск» открывает диалог поиска по книге. В случае первого вызова в диалоге поиска присутствует «виртуальная клавиатура» для ввода поисковой фразы. При последующих вызовах в строке ввода показывается последнее введённое значение. При модификации содержимого строки ввода вызывается клавиатура.
- Пункт меню «Файлы» открывает менеджер файлов.
- Пункт меню «Аудио» вызывает аудио плеер
- Выход из книги осуществляется нажатием кнопки меню «Выйти из книги» или нажатием с удерживанием клавиши «↵» (Esc) находящейся справа от экрана

Меню функций:



- Пункт меню «Звук» - отключает/включает звук
- Пункт меню «Режим экрана» - выполняет переход в полноэкранный режим. Скрывается верхний колонтитул, а в нижнем остаётся только индикатор «прочтения». Переключение между режимами выполняется нажатием соответствующей иконки в меню или нажатием на среднюю область экрана «TAP 2». Также в полноэкранный режим можно перейти в процессе чтения нажатием клавиши «Ок»

- Пункт меню «Поиск» открывает диалог поиска по книге. В случае первого вызова в диалоге поиска присутствует «виртуальная клавиатура» для ввода поисковой фразы. При последующих вызовах в строке ввода показывается последнее введённое значение. При модификации содержимого строки ввода вызывается клавиатура.
- Пункт меню «Закладки» позволяет создавать, просматривать и удалять закладки из текста книги.

В каждой строке списка отображается следующая информация:

- Номер страницы/дата и время создания закладки.  
Название книги (если недоступно название выводится имя файла)

Для перечня закладок доступен выбор вида сортировки:

- По дате создания.
- По книгам.

Расширенная информация о закладке содержит:

- Аннотацию.
- Название книги.
- Автор.
- Название главы (раздела) (если доступно)
- Номер страницы
- Дата и время создания закладки
- Путь к файлу.

После выбора строки (по умолчанию активна первая строка), в перечне закладок пользователю становятся доступны следующие возможности:

- Перехода по выбранной закладке
- Удаление
- Создание новой закладки.

В случае если закладок нет, то вызывается диалог «Добавить закладку».

При добавлении новой закладки Пользователь может отредактировать текст и/или ввести свое описание закладки. По умолчанию в качестве краткого описания (аннотации) берётся цитата из страницы, с которой был вызван диалог добавления закладки.

Так же создание новой закладки доступно из «Контекстного меню» после выделения фрагмента текста. При добавлении закладки через контекстное меню в качестве аннотации берётся выделенный пользователем фрагмент текста.

- Пункт меню «Автопрокрутка» запускает постраничное, автоматическое листание.
- После выбора пункта меню «Выделение текста» на экране выделен весь текст. Изменить выделение возможно с помощью стилуса, а так же используя клавиши. Нажатие клавиш «↓» (к следующей)/«↑» (к предыдущей), изменяет начало выделенной области. Нажатие клавиши "Tab" переключает клавиши навигации на изменение границы окончания выделенной области. Выход из режима выделения возможен с помощью нажатия клавиши «↵» (Esc), которая приводит к сбросу выделенной области текста и возврату в режим чтения. Нажатие клавиши «OK» позволяет вызвать на экран «Контекстное меню» действий, которые можно произвести над выделенным текстом.

- После выбора пункта меню «Словарь» происходит выделение первого слова на странице. Стилусом или клавишами «↓» (к следующей)/«↑» (к предыдущей) производится смена выделенного слова с интервалом в 5 слов. Нажатие на клавишу "Tab" позволяет выделять слова последовательно. Клавиша «↵» (Esc) осуществляет выход из режима словаря. Нажатие кнопки «ОК» приводит к поиску слова в подключенном словаре и, в случае нахождения такового, к появлению на экране диалогового окна с переводом.  
По умолчанию подключен словарь, находящийся в каталоге с программой. Пользователь вправе подключить любой словарь, для чего достаточно положить словарь на карту памяти.  
При работе со словарем, возможно нахождение не одного, а нескольких слов, которые программа сочтет похожими. Поэтому первоначально при переводе на экране показывается первый, наиболее вероятный вариант перевода, а с помощью кнопки, на которой показан номер текущего варианта и их общее количество – можно просмотреть все варианты.  
Активировав режим тапы для словаря, можно находить перевод необходимого слова в словаре нажав на него стилусом.
- Пункт меню «Содержание» вызывает диалог содержания книги.
- «Контекстное меню» действий позволяет выполнить следующие действия:
  - Добавить закладку.
  - Создать цитату.
  - Копировать выделенный фрагмент текста.
  - Редактировать выделенный фрагмент текста.
  - Установить маркер (выделенный фрагмент будет подсвечен серым фоном).
  - Отменить выделение.
- Действие «Создать цитату» позволяет сохранить выделенный фрагмент на носителе SD в директории «Мемо» в формате txt. При сохранении цитаты Пользователь может отредактировать текст и/или ввести свои комментарии

#### Функциональные клавиши:

- Клавиша «MENU» - переход в режим меню с прорисовкой как его верхней, так и нижней части.
- Клавиша «Tab» – смещение текста вверх на одну строку в случае если на экране нет ссылок. В случае если на экране есть ссылки – осуществляется переход на первую из них. Повторное нажатие ведет к выделению следующей ссылки и т.д. до последней, находящейся на странице. В случае если на экране выделена последняя ссылка – нажатие клавиши приведет к пролистыванию экрана на одну строку вверх.
- Клавиша «↑» – пролистывание страницы назад. В режиме автопрокрутки осуществляет замедление скорости автопрокрутки.
- Клавиша «ОК» – в случае, если на экране нет активных ссылок, осуществляется переход в оконный/полноэкранный режим. Если на экране есть выделенная ссылка, то осуществляется переход на нее. В режиме автопрокрутки кнопка работает как пауза.
- Клавиша «↓» – пролистывание страницы вперед. В режиме автопрокрутки осуществляет увеличение скорости автопрокрутки.

- Клавиша «Esc» (Esc) – закрытие диалогов, отмена операций, выход из режима словаря. Длительное нажатие – выход из приложения.

Перемещение стилуса по экрану:

- сверху вниз – уменьшение размера шрифта в текущем профиле
- снизу вверх – увеличение размера шрифта в текущем профиле
- справа налево – уменьшение межстрочного интервала в текущем профиле
- слева направо – увеличение межстрочного интервала в текущем профиле.

Обратите внимание, перемещения должны быть плавными и достаточно длинными.

Тапы (нажатие стилусом) по элементам строки состояния и колонтитулу:

- Батарейка – возврат назад (после перехода по ссылке)
- Часы – переход вперед (например назад к покинутой только что ссылке)
- Колонтитул – тап на нем вызывает диалог поиска в тексте.

Тап - зоны (нажатие стилусом):

- Верхняя – переход в режим меню
- Средняя – полноэкранный режим
- Нижняя левая – листание назад
- Нижняя правая – листание вперед

## 2.2.2 Приложение Adobe Reader

Листание страниц осуществляется клавишами «↑» (к предыдущей) «↓» (к следующей) находящимися справа от экрана. Короткое нажатие перелистывает на одну страницу вперед или назад. Нажатие с удерживанием около 2-х секунд, перелистывает на десять страниц вперед или назад. Так же возможно листание страниц путем нажатия стилусом на нижнюю левую область экрана «TAP 3» (к предыдущей) и нижнюю правую область «TAP 4» (к следующей).

В колонтитулах выводится следующая информация:

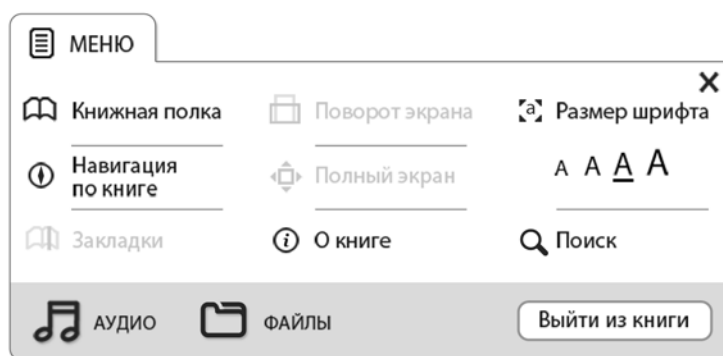
- В верхнем колонтитуле:
  - Название/Имя файла (в зависимости от доступности)
- В нижнем колонтитуле:
  - Процент прочитанного
  - Номер текущей страницы/всего страниц
  - Текущее время
  - Заряд батареи (иконка)

- Индикатор «прочтения» - отображает в заливной чёрным цветом области процентное отношение прочтённых страниц, от общего количества. В не заливной области процент оставшихся до конца книги не прочтённых страниц.

Для вызова меню используется расположенная справа от экрана клавиша «MENU» или нажатие на верхнюю область экрана «TAP 1». Закрытие меню осуществляется нажатием на кнопку диалога меню «x», повторным нажатием клавиши «MENU» или клавиши «↵» (Esc).

Перемещение между пунктами «MENU» осуществляется клавишами "Tab" Первым пунктом, с которого начинается движение по меню - " Размер шрифта". Активный элемент (пункт меню) на котором стоит сейчас маркер подчёркивается полосой. Выбор пункта меню клавиша «OK».

Главное меню:



- Пункт меню «Книжная полка» закрывает окно и возвращает пользователя в папку «Книжной полки» из которой был открыт текущий файл.
- Пункт меню «Навигация по книге» открывает диалог функций навигации:
  - Переход на страницу. Ввод значения осуществляется посредством «мини клавиатуры» вызываемой нажатием на поле ввода номера страницы. Коррекция выполняется нажатием кнопок «-» «+»
  - Переход по процентам
  - В начало файла
  - В конец файла
  - В содержание
- Пункт меню «Поиск» открывает диалог поиска по книге. В случае первого вызова в диалоге поиска присутствует «виртуальная клавиатура» для ввода поисковой фразы. При последующих вызовах в строке ввода показывается последнее введённое значение. При модификации содержимого строки ввода вызывается клавиатура.
- Пункт меню «Файлы» открывают менеджер файлов.
- Пункт меню «Аудио» вызывает аудио плеер
- Пункт меню «О книге» вызывает диалог, в котором выводится системная информация о книге.
- Пункт меню «Размер шрифта» позволяет осуществить выбор масштаба отображения содержимого страницы. Пользователь может выбрать стилусом или перебором при

нажатии клавиши «Tab» + «OK» один из 4 вариантов символа «А» (активный в данный момент подчёркивается). Символы по возрастанию соответствуют следующим значениям масштабов страницы 75%; 100%; 125%; 200%

- Выход из книги осуществляется нажатием кнопки меню «Выйти из книги» или длинным нажатием клавиши «↵» (Esc) находящейся справа от экрана

## 2.3 Прослушивание музыки

Для выбора аудио файлов в книжной полке выберите закладку «АУДИО» или на рабочем столе иконку «АУДИО». Выбрать требуемый звуковой файл можно, используя стилус или кнопки листания. Для начала проигрывания файла нажмите клавишу «OK» или выберите его стилусом. В режиме прослушивания пользователю доступна панель управления воспроизведением, а также перечень файлов в директории, где находится воспроизводимый файл. В панели управления воспроизведением пользователю предоставляется возможность регулировать громкость звучания, перейти на следующую/предыдущую композицию, остановить/поставить на паузу воспроизведение, в перечне файлов выбрать файл воспользовавшись стилусом или кнопками листания.

Для перехода в другое приложение без прерывания проигрывания, «фоновое воспроизведение», выберите соответствующий пункт «МЕНЮ».

Для выхода из режима прослушивания файла, с прекращением проигрывания, необходимо нажать стилусом на крестик в правом верхнем углу панели управления воспроизведением или нажать клавишу «↵» (Esc).

## 2.4 Просмотр изображений

Для просмотра изображений перейдите в книжной полке на закладку «ФОТО», выберите нужный рисунок или фотографию, нажмите «OK» или выберите с помощью стилуса.

Последовательная смена изображения осуществляется стилусом при нажатии в нижнем колонтитуле на кнопки «ВПЕРЕД»/«НАЗАД» или клавишами устройства «↓» (к следующей)/«↑» (к предыдущей). Для поворота изображения необходимо выбрать соответствующий пункт «МЕНЮ».

Выход из режима просмотра изображений осуществляется с помощью пунктов «МЕНЮ», а так же с помощью клавиши «↵» (Esc).

## 2.5 Коммуникации

Для установки Wi-Fi соединения необходима активная точка доступа к сети. Включение модуля беспроводной связи осуществляется кнопкой «включения/выключения Wi-Fi». Для этого необходимо переключатель перевести в крайнее левое положение и отпустить. После включения модуля необходимо зайти в раздел «НАСТРОЙКИ»/ «ПОДКЛЮЧЕНИЯ» и в перечне доступных сетей выбрать ту, к которой необходимо подключиться. После введения пароля производится аутентификация и подключение к сети. Для обновления списка сетей нажмите стилусом на иконку обновить.

Если одна из доступных сетей использовалась в предыдущих сеансах, то параметры подключения сохраняются, и подключение осуществляется автоматически и верхнем меню появится индикатор подключения.

Для доступа в Internet используется приложение «Opera WEB browser». Запуск приложения осуществляется нажатием иконки «ИНТЕРНЕТ» на рабочем столе или соответствующего пункта «МЕНЮ». Перед запуском WEB browser необходима активация Wi-Fi подключения и настройка параметров, если такового не было сделано ранее.

При запуске Opera WEB browser по умолчанию открывает страницу Azbooka.ua

Навигация по странице (переход между ссылкам) осуществляется стилусом. Прокрутка страницы клавиши «↓» «↑» (вниз - вверх). Выход из приложения нажатием на иконку «↵» или клавишу «↵» (Esc).

В случае выбора ссылки на файл вызывается диалог «Downloads». В диалоге осуществляется выбор места в файловой системе, куда будет сохранён закачиваемый файл.

Доступ к функциям Opera WEB browser осуществляется с помощью кнопок (иконок) и выпадающих меню, расположенных на панели управления (нижняя часть экрана).

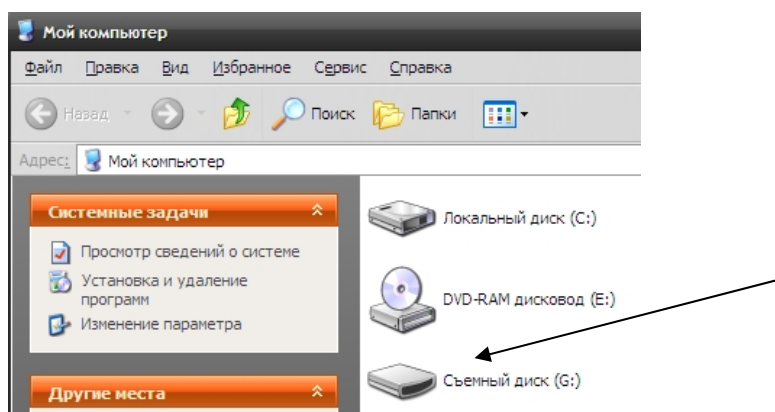
- Кнопки навигации – выполняют перемещение назад и вперед по истории посещённых страниц.
- Кнопка «Дом» - открывает домашнюю страницу Azbooka.ua
- Кнопки «Папки» вызывает выпадающее меню функций:
  - «Search»- открывает диалог поиска в текущем документе (странице)
  - «Add to Favorites» - открывает диалог добавления адреса веб страницы в избранное
  - «Save» - открывает диалог сохранения текущей веб страницы на SD карту
  - «Open» - открывает диалог с перечнем файлов и папок. В данном диалоге пользователь имеет возможность найти и открыть файл web страницы.
- Кнопка «Вид» - вызывает выпадающее меню функций настройки отображения страницы.
- Кнопка «Избранное» - вызывает выпадающее меню функций:
  - «Download Manager» - вызывает диалог управления закачками. Осуществляется выбор места в файловой системе, куда будет сохранён закачиваемый файл.
  - «History» - открывает диалог истории просмотра с перечнем просмотренных страниц.
  - «Favorites» - открывает диалог управления избранным с деревом папок и перечнем сохранённых закладок в выбранной в данный момент папке.
- Кнопка изменения масштаба - вызывает выпадающее меню увеличение или уменьшение масштаба и режима отображения текста на страницах.

## 2.6 Настройка параметров

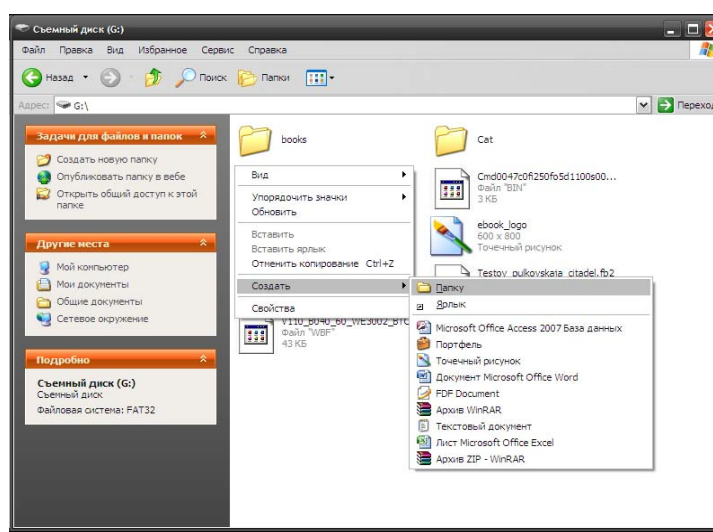
Пользователю предоставляется возможность выполнить следующие настройки:

- Выбрать язык интерфейса.
- Установить дату
- Установить время
- Выбрать режим подключения по USB

- Добавить пользовательские TrueType шрифты. Шрифты рекомендуется размещать в папке Fonts в корне SD-карты. Для этого создайте и подключите устройство к компьютеру, выберите и откройте подсоединенный диск,

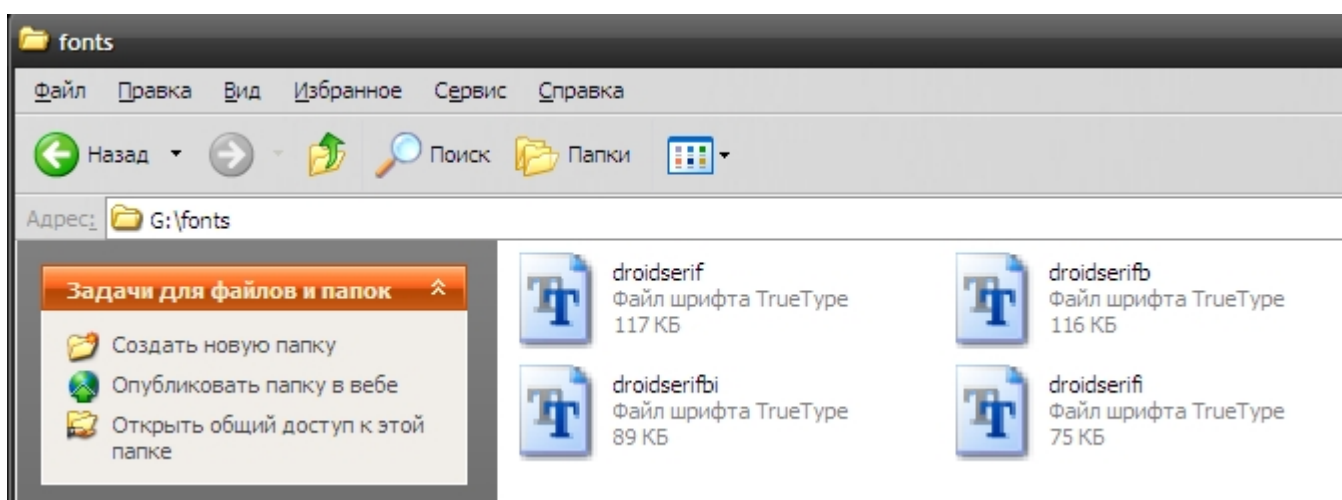


Щелкните правой кнопкой на свободном месте и выберите, создать папку,



Введите название папки, «fonts», без кавычек. Нажмите ввод для завершения операции.

Откройте созданную папку и поместите туда требуемые Вам шрифты. Поддерживаемые True Type шрифты имеют расширение \*.ttf В итоге у Вас должно выглядеть примерно так:



## 3 ТЕХНИЧЕСКИЕ ХАРАКТЕРИСТИКИ

---

### 3.1 Спецификация

|                             |  |
|-----------------------------|--|
| <b>Дисплей</b>              | <b>Технология дисплея:</b> E Ink® «электронная бумага»<br><b>Размер экрана:</b> 6" по диагонали<br><b>Разрешение:</b> 800(H) x 600(V)<br><b>Оттенки серого:</b> 16 уровней |
| <b>Процессор</b>            | Ingenic JZ4750, 360МГц   |
| <b>Память</b>               | ПЗУ 512 Мб Nand Flash<br>ОЗУ 128 Мб  |
| <b>Интерфейс</b>            | Mini-USB 2.0<br>MiniSD слот для карт памяти (до 32Гб)<br>3,5-мм стерео аудио разъем  |
| <b>Беспроводная сеть</b>    | Wi-Fi (802.11 b/g)   |
| <b>Тип батареи</b>          | Литий-полимерная, 2350 мАч   |
| <b>Операционная система</b> | Windows CE 5.0   |
| <b>Управление</b>           | Сенсорная индукционная панель и стилус, кнопки   |
| <b>Мультимедиа</b>          | MP3-плеер, встроенный динамик и микрофон   |
| <b>Вес и размер</b>         | 260 г.<br>176x124x10 мм  |
| <b>Рабочая температура</b>  | от 0 до 40 °С  |
| <b>Температура хранения</b> | от -20 до 55 °С  |

### 3.2 Обновление внутреннего программного обеспечения (ROM)

Для стабильной работы устройства советуем всегда использовать последнее программное обеспечение, рекомендованное производителем. Самостоятельная смена прошивок **не может повредить Вашей книге и не лишит Вас гарантии**. Так же Вы можете обратиться в сервисные центры за помощью в смене прошивки.

Скачать актуальную версию, а так же инструкцию по обновлению ПО можно по адресу: <http://azbooka.com.ua/software>

### 3.3 Карты памяти SD (Secure Digital), подготовка и обслуживание

Вставляя карту памяти в гнездо SD Азбуки необходимо до характерного щелчка.

Если Вы хотите вынуть из гнезда SD-карту памяти, то слегка нажмите на верхнюю выступающую ее часть, до щелчка, после чего карта автоматически выйдет из гнезда.

Вы можете использовать карты памяти формата microSD до 32 Гб.

Перед записью информации на карту памяти проведите форматирование для очистки содержимого и поиска повреждений.

**Внимание!** Для автоматического подключения необходимо включить опцию «Автоподключение к USB» в разделе «НАСТРОЙКИ» устройства, а так же пользоваться кнопкой «Безопасное извлечение устройств» перед отключением кабеля USB для безопасной безотказной работы устройства.

## 4 УСЛОВИЯ ГАРАНТИЙНОГО ОБСЛУЖИВАНИЯ

---

Срок бесплатного сервисного обслуживания - 12 месяцев со дня продажи устройства. Основанием для гарантийного ремонта электронной книги Азбука служат заполненный гарантийный талон, который лежит в коробке вместе с приобретаемым устройством. По серийному номеру книги производится гарантийное обслуживание.

Бесплатное послепродажное обслуживание в течение гарантийного периода осуществляется, если:

1. Поломка или неисправность устройства связана с проблемами качества изготовления устройства.
2. Пользователь может предъявить гарантийный талон.

В течение гарантийного периода в обязанности клиента входит:

- Соблюдение всех правил и рекомендаций по работе с устройством
- Применение устройства только по назначению
- Отправка изделия/аксессуаров по месту покупки для ремонта или обмена.
- Отправка изделия/ аксессуаров в лицензированный сервисный центр.
- Оплата счета за ремонт изделия, на который не распространяется гарантия.
- Оплата расходов на восстановление программного обеспечения.

К ремонтам, которые оплачивает пользователь, относятся те случаи, которые возникли не по вине производителя, т.е. механические повреждения в результате физического воздействия, попадания влаги, самостоятельный разбор устройства, использование несовместимых устройств, нарушение правил эксплуатации, установка неофициальных программ и приложений и т.д. Так же обратите внимание, что гарантийный ремонт проводится только на территории той страны, в которой устройство было продано (о чем дополнительно свидетельствует гарантийный талон с местными сервисными центрами).

***ВНИМАНИЕ! Самостоятельная смена прошивки Азбуки не лишает Вас гарантии***

Информация о сервисных центрах есть в Вашем гарантийном талоне, а список СЦ обновляется на официальном форуме проекта Азбука в разделе «Продажа и Сервис»: <http://azbooka.com.ua/forum/>

Сертификаты авторизованного сервисного центра Азбука подтверждают статус сервисных партнеров Азбука по гарантийному и не гарантийному обслуживанию.